

Monika Jabłońska
Uniwersytet Warszawski

Konstrukcje syntetyczne i analityczne w języku trzech pokoleń: dzieci, rodziców i dziadków

Konstrukcje analityczne będące przedmiotem tego artykułu są dowodem istnienia tendencji do przekształcania się składni polskiej z syntetycznej w analityczną. Proces ten jest obecny w polszczyźnie od XVI wieku (Brodowska-Honowska 1955) i objawia się na dwa sposoby – albo konstrukcje syntetyczne są wypierane przez analityczne, np. zwrot *pytać czego* (połączenie charakterystyczne dla połowy XIX w.) został zastąpiony konstrukcją *pytać o co* (Buttler 1976: 29) – albo nowe konstrukcje analityczne funkcjonują obok syntetycznych, zyskując nowy odcień znaczeniowy, np. zwroty *cieszyć się z czegoś* i *cieszyć się na coś* są obecne w języku obok syntetycznej formy *cieszyć się czymś*. Takie bliskoznaczne konstrukcje traktuję jako synonimy składniowe, zgodnie z rozumieniem tego terminu przez E. Wierzbicką (1991: 19).

W artykule zostanie omówionych pięć par synonimów składniowych, składających się z tradycyjnej konstrukcji syntetycznej i nowej analitycznej, która mimo obecności w tekstach współczesnej polszczyzny nie zyskała aprobaty normatywnej i we współczesnych słownikach poprawnej polszczyzny (por. m.in. WSPP; Miodek 2002) oraz poradnikach językowych (por. m.in. Markowski 2003; Jadacka 2005), jest wymieniana jako błędna. Analizowane synonimy składniowe są częścią bogatego materiału zebranego do badań nad przejawami tendencji do analityczności we współczesnej polszczyźnie.

Celem artykułu jest sprawdzenie, czy tendencja ta jest uwarunkowana pokoleniowo, a co za tym idzie, czy obecność nowych, niepoprawnych konstrukcji analitycznych jest równie częsta w wypowiedziach przedstawicieli młodego pokolenia co w tekstach osób starszych. Aby to sprawdzić, przeanalizowano występowanie analizowanych konstrukcji analitycznych w Narodowym Korpusie Języka Polskiego, ze szczególnym uwzględnieniem daty publikacji tekstu. Sprawdzono też, czy zostały one odnotowane w słownikach poprawnościowych (SPPSz, SPPDor, WSPP), a na koniec przeprowadzono ankietę sprawdzającą, jak oceniają je pod kątem normatywnym przedstawiciele różnych pokoleń.

Analiza materiału badawczego

Wybrane do analizy pary synonimów składniowych to: *nauczycielka czegoś* i **nauczycielka od czegoś*, *protokół czegoś* i **protokół z czegoś*, *napotkać coś* i **napotkać na coś*, *dofinansowanie czegoś* i **dofinansowanie do czegoś*, *podlegać komuś* i **podlegać pod kogoś*.

Nauczyciel czegoś, *nauczyciel od czegoś, *nauczyciel dla czegoś, czy *nauczyciel w czymś?

Konstrukcja syntetyczna *nauczyciel czego* została odnotowana jako jedyna poprawna już w słowniku poprawnej polszczyzny Szobera (SPPSz). Obok tej formy pojawiły się dwie inne wskazane jako niezgodne z normą: **nauczyciel dla czego* i **nauczyciel w czym*. W kolejnym słowniku poprawnościowym (SPPDor) wystąpiła jedynie forma poprawna *nauczyciel czegoś*. W WSPP oprócz konstrukcji syntetycznej obecnej u wcześniejszych autorów pojawiło się niezgodne z normą wyrażenie *nauczyciel od czegoś*.

Ponieważ zawód nauczyciela wykonują w większości kobiety, sprawdzono w NKJP wyłącznie poświadczenia formy żeńskiej. Okazało się, że konstrukcje analityczne występujące u Szobera (SPPSz) - *nauczyciel dla czegoś* i *nauczyciel w czymś* - nie mają ani jednego poświadczenia w NKJP w przeciwieństwie do wyrażenia **nauczycielka od czegoś* pojawiającego się w tekstach NKJP ponad 430 razy. Liczebność ich jest różna w poszczególnych okresach. Do roku 1990 pojawia się zaledwie jeden przykład pochodzący z 1974 r.:

(1) *Należeli do niego: pan Konrad i pan Gustaw, rybacy z kutra mego ojca, nauczycielka od polskiego - pani Janeczka.* (NKJP)

Podobnie w wyszukiwarce Google, udało się odnaleźć tylko jedno poświadczenie tej konstrukcji również pochodzące z literatury z podobnego okresu (lata siedemdziesiąte):

(2) *Jako jedyny lubię nauczycielkę od Transmutacji.* (google)

W latach 1991 – 2000 tych poświadczeń w NKJP jest 34, np.

(3) *Jak to przeczyta moja nauczycielka od rosyjskiego, to zemdleje.* (NKJP)

Najwięcej przykładów pochodzi z lat 2001 – 2014. Jest ich ok. 400, np.

(4) *Kiedyś nauczycielka od historii przyszła do szkoły z wielką broszką w kształcie motyla przypiętą do bluzki.* (NKJP)

Warto zdać sobie sprawę z tego, że ani NKJP, ani wyszukiwarka Google nie są wystarczającym źródłem informacji. Internet w Polsce jest popularny dopiero od kilkunastu lat. Oczywiście, korpus gromadzi też teksty sprzed tego okresu, jednak są one zaczerpnięte głównie z literatury i prasy, które nie dają pełnego oglądu języka. Funkcjonujące od niedawna fora internetowe stanowią bogaty rejestr polszczyzny potocznej. Niestety trudno o tak duży zbiór tekstów potocznych sprzed epoki cyfryzacji. W związku z tym dopuszczam taką ewentualność, że zebrane przeze mnie konstrukcje analityczne pojawiły się znacznie wcześniej, niż wynikałoby to z czasu ich publikacji w słownikach poprawnościowych i tekstach NKJP.

Protokół czegoś i *protokół z czegoś

We wszystkich uwzględnionych przeze mnie słownikach poprawnej polszczyzny forma *protokół czegoś* jest wskazana jako poprawna, a **protokół z czegoś* – jako błędna.

Pierwsze poświadczenie tej błędnej konstrukcji analitycznej w tekstach NKJP pochodzi z 1943 r.:

(5) *Protokół z ostatniego Zjazdu Delegatów przyjęto.* (NKJP)

Z lat 1950 – 1980 pochodzi 13 przykładów zarejestrowanych w NKJP, np.

(6) *A protokół z zebrania zginął.* (NKJP)

W latach 1981-1990 użyć konstrukcji *protokół z czegoś* jest w NKJP już 19, np.

(7) *Podmiot przeprowadzający lustrację obowiązany jest przesłać **protokół z czynności** lustracyjnych ministrowi.* (NKJP)

Po roku 1991 użycie tej konstrukcji gwałtownie rośnie, o czym świadczy liczba poświadczeń. Do 2000 roku jest ich ok. 800, np.

(8) *W **protokole z rozmów** oba rządy ustaliły podstawę do przyszłego traktatu sojuszniczego.* (NKJP)

Jeszcze większy wzrost przynoszą lata 2001 – 2014, tj. ok. 4000 poświadczeń typu:

(9) *Inny radny mówi z kolei o **protokole z sesji** z 30.12.2007 r.* (NKJP)

Skoro konstrukcja **protokół z czegoś* jest poświadczona w najstarszym słowniku poprawnej polszczyzny, musiała się pojawić znacznie wcześniej, tj. przed rokiem 1937, kiedy słownik został wydany. Wyrażenie to jest dawniejsze, niż **nauczycielka od czegoś*, o czym świadczą również przykłady z NKJP sprzed 1990 r.

Napotkać coś i *napotkać na coś

Obie konstrukcje *napotkać coś* i **napotkać na coś* zostały wymienione we wszystkich trzech słownikach poprawnościowych, przy czym zawsze pierwsza z nich – syntetyczna - była odnotowywana jako poprawna, a druga – analityczna - jako błędna. W NKJP najstarsze poświadczenie konstrukcji analitycznej *napotkać na coś* pochodzi z roku 1939:

(10) ***Napotykało** na rynku londyńskim **na** dość duże **trudności**.* (NKJP)

Jest to jeden z pięciu przykładów datowanych na lata 1900 – 1950. Od roku 1951 do 1990 znalazło się ich prawie 3 razy więcej, bo aż 14, np.

(11) *Sojusz robotniczo-chłopski **napotykał na szereg** zahamowań, spowodowanych błędami i wypaczeniami związanymi z tzw. kultem jednostki.* (NKJP)

380 poświadczeń błędnej konstrukcji analitycznej pochodzi z lat 1991 – 2000, np.

(12) *I tu będziemy **napotykać na uwagi** ze strony komisji.* (NKJP)

W latach 2001 – 2014 takich przykładów jest ponad 2100:

(13) *Sprawca, nie **napotykając na opór**, nabiera poczucia bezkarności.* (NKJP)

Konstrukcja **napotykać na coś* wydaje się jeszcze starsza od dotychczas omówionych wyrażen. Świadczy o tym jej obecność we wszystkich trzech słownikach oraz poświadczenia z NKJP pochodzące z jeszcze wcześniejszego okresu niż połączenie **protokół z czegoś*.

Dofinansowanie czegoś i *dofinansowanie do czegoś

W żadnym z trzech słowników poprawnej polszczyzny nie ma hasła ‘dofinansowanie’. To, że konstrukcja analityczna jest niepoprawna, wynika m.in. z rozstrzygnięć internetowej poradni językowej Uniwersytetu Śląskiego: „Poprawna forma to *dofinansowywanie czegoś*, np. *ministerialne dofinansowanie szkół*, a nie **ministerialne dofinansowanie do szkół*.”

Brak zainteresowania normatywistów formą błędną mógł wynikać z tego, że taka forma wcześniej nie występowała – w NKJP pojawia się dopiero w tekstach po 1990 r. Być może konstrukcja **dofinansowanie do czegoś* powstała po wejściu Polski do Unii Europejskiej, kiedy dofinansowania unijne stały się stałym elementem życia.

Z lat 1991 – 2000 pochodzi 145 przykładów zgromadzonych w NKJP:

(14) *Ludzie chyba nie wiedzą o możliwości dofinansowania do opłat mieszkaniowych.* (NKJP)

Od 2001 r. do dzisiaj datowanych jest ok. 1700 przykładów typu:

(15) *Cekcyńscy samorządowcy także złożyli wniosek w sprawie dofinansowania do monitoringu.* (NKJP)

Podlegać komuś i *podlegać pod kogoś

W SPPSz w ogóle nie występuje hasło ‘podlegać’. Jest ono odnotowane dopiero przez SPPDor, jednak forma analityczna **podlegać pod kogoś* wskazana jako niepoprawna występuje dopiero w WSPP.

Również NKJP odnotowuje pierwszy przykład użycia zwrotu analitycznego dopiero w latach dziewięćdziesiątych ubiegłego wieku. Między rokiem 1991 a 2000 w tekstach korpusu można znaleźć 151 poświadczeń konstrukcji **podlegać pod kogoś*, np.

(16) *Niezależnie od tego podlegamy pod system ochrony państwa (...).* (NKJP)

W latach 2001 – 2014 takich przykładów jest już ok. 1400:

(17) *Będą podlegać pod różne dowództwa.* (*Gazeta Poznańska*, 2006)

Wśród zdań z konstrukcją analityczną są też takie, w których ze względu na trudną formę celownika mówiący chętniej wybierają formę z przyimkiem o rządzie biernikowym, np.

(18) *Nie chcą podlegać pod Cisowo.* (*Dziennik Bałtycki*, 2008)

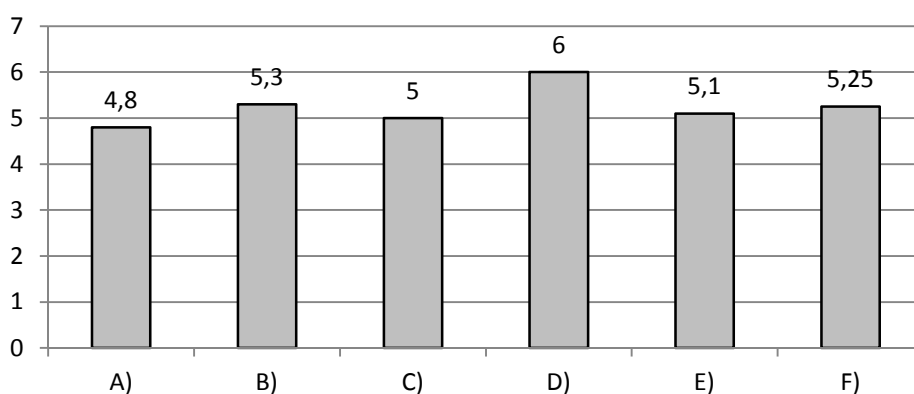
Wyniki ankiety

Ankieta przeprowadzona w celu sprawdzenia, które z analizowanych w artykule konstrukcji są przez przedstawicieli różnych pokoleń użytkowników polszczyzny oceniane jako niezgodne z normą, składała się z 10 zdań zawierających poprawną konstrukcję syntetyczną lub niepoprawną analityczną:

- 1) Od pięciu lat jestem **nauczycielką od historii**.
- 2) Mój **wykładowca od rachunkowości** mówi bardzo niezrozumiałym językiem.
- 3) Na jutro musimy napisać **protokół z posiedzenia** Rady Pedagogicznej.
- 4) Czy oddałeś już **sprawozdanie z wycieczki**?
- 5) Niezależnie od tego **podlegamy pod system** ochrony państwa.
- 6) Idąc do szkoły, **napotkałem kolegę**.
- 7) Pracując, **podlegamy systemowi** ubezpieczeń społecznych.
- 8) Fundacja potrzebuje **dofinansowania działań** prospołecznych.
- 9) Kupując mieszkanie, można skorzystać z **dofinansowania do kredytu**.
- 10) Realizacja projektu może **napotkać na przeszkodę**.

Zadaniem respondentów była ocena normatywna zaznaczonych połączeń. Miało to posłużyć określeniu stopnia analityczności języka osób w różnym wieku. Analityczność ta była mierzona w skali od 0 do 10, a punkt uzyskiwała każda odpowiedź, w której konstrukcja analityczna została oceniona pozytywnie, a syntetyczna – negatywnie. W ankiecie wzięły udział 52 osoby w wieku od 11 do 61 lat. Niemal wszystkie osoby powyżej 25 roku życia miały wyższe wykształcenie.

Większość pochodziła z województwa mazowieckiego. Badanie zostało przeprowadzone w październiku 2014 roku. Początkowo zakładano, że im niższy wiek respondenta, tym większa będzie analityczność jego wypowiedzi. Badanie wykazało jednak zupełnie inną tendencję. Okazało się, że analityczność składni poszczególnych grup wiekowych utrzymuje się na podobnym poziomie. Ilustruje to wykres nr 1, gdzie kolejno zostały przedstawione grupy: nastolatków, dwudziestolatków, trzydziestolatków, czterdziestolatków, pięćdziesięciolatków i sześćdziesięciolatków. Najniższy stopień analityczności wykazuje grupa nastolatków – 4,8 pkt., najwyższy – czterdziestolatków, tj. 6 pkt. Różnica między tymi dwiema grupami to zaledwie 1,2 pkt. Wyniki w pozostałych grupach są zbliżone: trzydziestolatkowie – 5 pkt., pięćdziesięciolatkowie – 5,1 pkt., sześćdziesięciolatkowie – 5,25 pkt. i dwudziestolatkowie – 5,3 pkt.



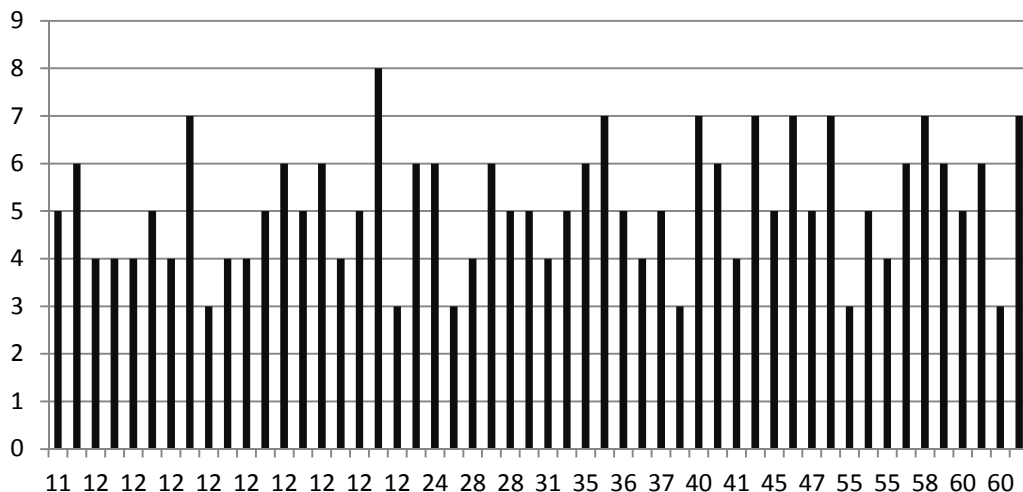
- A) Nastolatki
- B) Dwudziestolatkowie
- C) Trzydziestolatkowie
- D) Czterdziestolatkowie
- E) Pięćdziesięciolatkowie
- F) Sześćdziesięciolatkowie

Wykres nr 1

Na wykresie nr 2 zostały pokazane szczegółowe wyniki analizy danych ankietowych. Każdy słupek to wynik jednej osoby. Jak wynika z wykresu, najniższy

osiągnięty wynik to 3 pkt., warto jednak zwrócić uwagę na to, że został on uzyskany przynajmniej przez jedną osobę w każdej grupie wiekowej. Najwyższy wynik to 8 pkt., jednak osiągnęła go tylko jedna osoba z najmłodszej grupy. Aż osiem osób otrzymało 7 pkt. – co więcej, 6 z nich to respondenci powyżej 40 roku życia. Jak wykazało badanie, w każdej grupie wiekowej można wskazać osoby o większym lub mniejszym stopniu analityczności składni. Nie ma ona związku z wiekiem, wykształceniem ani miejscem urodzenia.

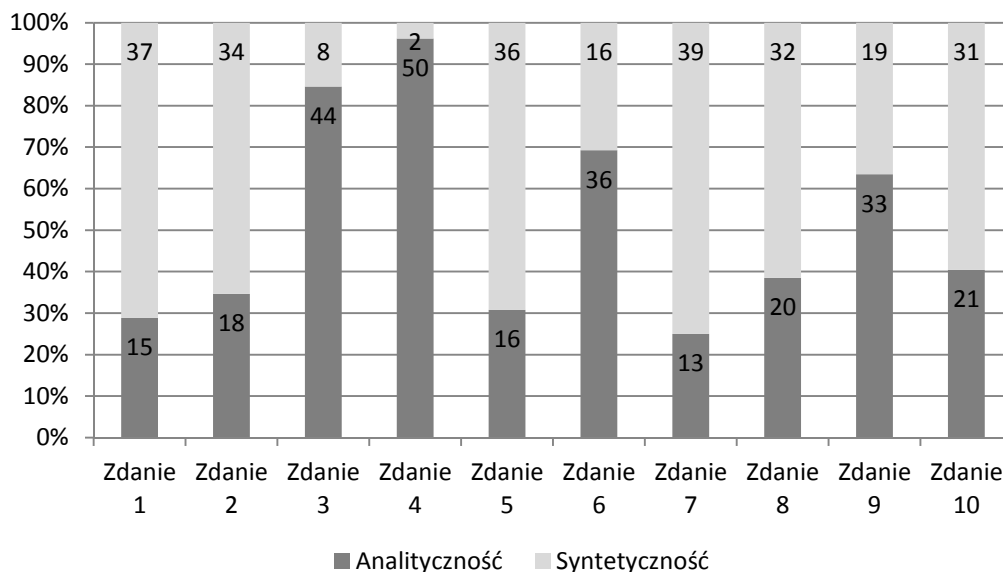
Analizywność



Wykres nr 2

Pierwsze zdanie ankiety, zawierające użytą w funkcji predykatywnej konstrukcję analizywną **nauczycielka od historii*, zostało uznane za poprawne przez 15 osób, z czego 11 to dzieci do 12 roku życia. 37 respondentów uznało natomiast to zdanie za niepoprawne. 18 ankietowanych oceniło pozytywnie poprawność wyrażenia **wykładowca od czegoś* użytego w funkcji podmiotu (zd. 2), chociaż dla 34 osób forma ta byłaby jednak niedopuszczalna. Aż 44 respondentów opowiedziało się za poprawnością konstrukcji **protokół z czegoś*, a jedynie ośmioro z nich (w tym pięcioro nastolatków) odczuło ją jako niezgodną z normą w zdaniu nr 3. Tylko 2 osoby oceniły wyrażenie *sprawozdanie z czegoś* negatywnie pod względem poprawności w zdaniu 4. Większość, bo aż 50 respondentów, zaaprobowało tę formę. 16 osób uznało zwrot **podlegać pod coś* jako poprawny (zd. 5), jednak w jednym z kolejnych zdań (nr 7) zawierającym formę *podlegać czemuś* tylko 13 ankietowanych opowiedziało się przeciwko takiemu połączeniu. Odpowiednio – 36 respondentów oceniłoby konstrukcję analizywną **podlegać pod coś* negatywnie, natomiast jej wariant syntetyczny 39 osób określiłoby jako poprawny. Ta niekonsekwencja świadczy o tym, jak bardzo kontekst wpływa na postrzeganie konstrukcji i ich ocenę normatywną, zwłaszcza że dotyczy również pozostałych zdań. Poprawna forma *napotkać kogoś* (zd. 6) została zaaprobowana tylko przez 16 ankietowanych, w większości młodszych. Przez 36 osób została uznana za błędną. Konstrukcję analizywną **napotkać na coś* (zd. 10) 31 respondentów oceniło negatywnie, natomiast 21 – pozytywnie. Największa konsekwencja miała miejsce przy ocenie normatywnej wyrażen *dofinansowanie czegoś* (zd. 8) i **dofinansowanie do czegoś* (zd. 9). 32 ankietowanych opowiedziało się za formą syntetyczną, a 33 – przeciwko formie analizywniej. Odpowiednio 20 osób nie zaaprobowało konstrukcji *dofinansowanie czegoś*, a 19 respondentów użyłoby formy analizywniej jako poprawnej.

Na wykresie nr 3 przedstawiono graficznie ocenę normatywną konstrukcji syntetycznych i analitycznych w ankiecie. Część zacieniona słupków oznacza aprobatę normatywną konstrukcji analitycznych lub brak aprobaty konstrukcji syntetycznych. Kolor biały posłużył do oznaczenia pozostałych opcji, tj. negatywnej oceny połączeń analitycznych i pozytywnej – syntetycznych.



Wykres nr 3

Konstrukcja *sprawozdanie z czegoś* została przez zdecydowaną większość oceniona jako poprawna i ocena ta jest zgodna z ustaleniami normatywistów. Drugim najpopularniejszym wyrażeniem analitycznym jest **protokół z czegoś*, które nie zyskało dotychczas aprobaty normatywnej. Negatywna ocena konstrukcji *napotkać kogoś* może z kolei wynikać z tego, że większość mówiących użyłaby czasownika *spotkać* zamiast *napotkać*. Ciekawe jest też to, że wielu ankietowanych nie razi wyrażenie **dofinansowanie do czegoś*.

Podsumowanie

Analiza pięciu konstrukcji pokazała, że liczba połączeń analitycznych zastępujących syntetyczne zwiększyła się w tekstach języka polskiego w XX i XXI wieku. Zmiany odnotowują autorzy słowników poprawnej polszczyzny. Dowody można znaleźć również w tekstach NKJP. Część konstrukcji analitycznych, tj. **protokół z czegoś*, **napotkać na kogo/na co* są piętnowane jako błędne w SPPSz, a następnie w SPPDor. W WSPP dochodzi do tego jeszcze wyrażenie **nauczyciel od czegoś* oraz zwrot **podlegać pod kogoś*. Być może w kolejnym słowniku poprawnej polszczyzny pojawiłyby się jeszcze inne niepoprawne analityzmy lub część tych bardziej utrwalonych w języku zyskałaby aprobatę normatywną.

Ciekawe spostrzeżenia pojawiły się po analizie ankiety. Okazuje się, że analityczność języka osób w różnym wieku jest podobna. Przyczyną tego może być popularność mediów, takich jak telewizja, prasa i internet, które w dużej mierze wpływają na nasz język. Gdyby tę samą ankietę przeprowadzić 20 lat wcześniej, wyniki mogłyby się znacząco różnić. Widać to w pewnym stopniu dzięki analizie danych korpusowych. Takie konstrukcje jak **dofinansowanie do czegoś* i **podlegać pod kogoś* nie mają ani jednego poświadczenia przed rokiem 1991. W przypadku pozostałych połączeń widać wzrost liczby przykładów w ostatniej dekadzie XX wieku i jeszcze większy – w ciągu ostatnich 14 lat.

Podsumowując, język pokoleń się różni, jeżeli badamy go diachronicznie. Jeśli jednak weźmiemy pod uwagę grupy różniące się wiekiem w jednym, wybranym okresie, ich język będzie zbliżony. Mimo różnicy wieku ludzie mają kontakt z tymi samymi mediami i oczywiście ze sobą nawzajem.

Bibliografia:

- Brodowska-Honowska M., 1955, *Historyczne procesy przekształceń polskiego celownika w formy przyimkowe*, „Studia z filologii polskiej i słowiańskiej”, t. 1, Warszawa, s. 1-58.
 Buttler D., 1976, *Innowacje składniowe współczesnej polszczyzny*, Warszawa: PWN.
 Doroszewski W., 1982, *Słownik Poprawnej Polszczyzny*, Warszawa.
 Jadacka H., 2005, *Kultura języka polskiego. Fleksja, słowotwórstwo, składnia*. Warszawa.
 Markowski A., 2003, *Język polski. Poradnik profesora Andrzeja Markowskiego*, Warszawa.
 Markowski A., 2004, *Wielki Słownik Poprawnej Polszczyzny*, Warszawa.
 Miodek J., 2002, *Słownik ojczyzny polszczyzny*, Wrocław.
 Szober S. (red.), 1958, *Słownik Poprawnej Polszczyzny*, Warszawa.
 Wierzbicka E., 1991, *Synonimia składniowa konstrukcji przyczynowo-skutkowych we współczesnej polszczyźnie*, Warszawa.

Synthetic and analytic structures in three generations: children, parents and grandparents

Summary

Analytic prepositional structures in the Polish language have increasingly been replacing synthetic forms, reflecting a tendency towards analyticality which is present in all Slavic languages. The purpose of the article is to answer the question of whether the numerical strength of analytic structures constitutes a factor differentiating generational languages. Five analytic structures came under review – **nauczyciel od czegoś*, **protokół z czegoś*, **napotykać na coś*, **dofinansowanie do czegoś* i **podlegać pod kogoś* – their occurrence being checked in three dictionaries of the Polish language (SPPSz, SPPDor, WSPP) and in a linguistic corpus (NKPJ). An intergenerational questionnaire was taken to verify the normative evaluation of analytic combinations and their synthetic variants.