

## Dzieciństwo, dorosłość i starość w uczniowskich tekstach argumentacyjnych

### Życie człowieka podzielone na etapy

Człowiek rozwija się przez całe życie, przechodząc przez kolejne etapy rozwoju wyznaczanego regułami dwóch zegarów: biologicznego oraz społecznego. Na każdym etapie życia realizuje określone zadania rozwojowe (Brzezińska 2005: 24). Intuicyjnie, opierając się na wiedzy zdroworozsądkowej, rozpoznajemy *dziecko*, *osobę dorosłą* czy *starca*. Najczęściej koncentrujemy się wówczas na wyglądzie owych osób, czyli na cechach zewnętrznych. Nie zawsze muszą się one pokrywać z cechami osobowościowymi, co znajduje odzwierciedlenie chociażby we frazeologii: *zachowywać się jak dziecko*, *stary malutki*, *być wiecznie młodym*. Frazeologizmy te zwracają uwagę nie tyle na wygląd zewnętrzny, ile na zachowanie odbiegające od stereotypu danej grupy wiekowej. Pokazują jednocześnie, iż wymienione w tytule opracowania okresy rozwojowe są w pewnej mierze umowne, ale konieczne ze względu na organizację życia społecznego.

- |   |
|---|
| <ol style="list-style-type: none"><li>1. Wiek niemowlęcy – do końca 1. r.ż.</li><li>2. Wiek poniemowlęcy – do końca 2. r.ż.</li><li>3. Wiek przedszkolny – 3./4. – 6./7. r.ż.</li><li>4. Wiek szkolny – 6./7. – 10./12. r.ż.</li><li>5. Okres dorastania – 10./12. – 18./20. r.ż.</li><li>6. Wczesna dorosłość – 18./20. – 30./35. r.ż.</li><li>7. Środkowa dorosłość – 30./35. – 60./65. r.ż.</li><li>8. Późna dorosłość – od 60./65. r.ż.</li></ol> |
|---|

Tabela 1. Podział życia na etapy (za: Brzezińska 2005: 9)

Psycholodzy zajmujący się psychologią rozwojową wymieniają co najmniej trzy ważne okresy życia człowieka: dzieciństwo, dorastanie i dorosłość, przy czym każdy z tych okresów dzielią na kilka mniejszych, co obrazuje tabela 1. Warto zwrócić uwagę, że nie wymienia się tu starości jako etapu życia. Zamiast tego mówi się o późnej dorosłości.

### Wypracowania uczniowskie jako źródło wiedzy o uczniowskiej konceptualizacji świata

Celem opracowania jest dotarcie do uczniowskiej konceptualizacji trzech istotnych etapów ludzkiego życia. Materiał badawczy stanowi 100 prac argumentacyjnych pisanych przez młodzież kończącą pierwszą klasę szkoły ponadgimnazjalnej (liceum i technikum). Uczniowie realizowali dwa tematy: 50 prac na temat: „Dzieci bywają rozsądniejsze od dorosłych. Czy zgadzasz się z tym stwierdzeniem?”, 50 prac na temat: „Rozsądna starość czy młodzięcza fantazja – która z postaw jest ci bliższa?”. Autorzy rozprawek pochodzą z powiatu kwidzyńskiego i uczęszczają do szkół w Kwidzynie i Prabutach. Pod względem socjologicznym stanowią więc jednorodną grupę badawczą.

Wypracowania uczniowskie są dobrym źródłem poznania. Można bowiem wyczytać z nich wiele różnorodnych informacji, nie tylko dotyczących kompetencji tekstotwórczych (zarówno w obrębie języka, jak i realizacji gatunku), ale także społeczno-kulturowych. Ponadto stanowią źródło wiedzy na temat tego, jak młodzież rozumie i interpretuje zjawiska istotne społecznie, a do takich niewątpliwie należy rozwój jednostki. Regina Pawłowska (2001: 92-93) uważa, że wypracowanie pozwala najpełniej i wszechstronnie określić stopień rozwoju osobowości i dojrzałości piszącego; według Eugeniusza Cyniaka (2001: 80) wypracowania „(...) stwarzają doskonałą okazję do diagnozowania i prognozowania ogólnego rozwoju osobowości ucznia, jego świata wartości, przekonań, postaw”; Małgorzata Potent-Ambroziewicz (2013: 17) zaś dodaje: „Wypracowania są ostateczną wersją zwerbalizowanej refleksji czy zespołu sądów na dany temat, dzięki czemu pozwalają na wniknięcie w sposób myślenia autora”.

Nie negując powyższych spostrzeżeń na temat wartości badawczej wypracowania, należy jednak pamiętać, że powstają one w specyficznym kontekście sformalizowanego dyskursu edukacyjnego i są przez ten dyskurs w pewnej mierze determinowane. Temat wypracowania – chcąc nie chcąc – narzuca kierunek myślenia i dobór argumentów. Sytuacja szkolna zmusza piszącego do poszukiwania tekstów kultury lub przykładów z życia „pasujących” do tematu. Teksty poznawane i omawiane podczas lekcji języka polskiego mogą być w pewnej mierze (choć nie muszą) „skażone” szkolną interpretacją, dlatego też wiarygodniejszym

źródłem poznania będą dla badacza pozostałe teksty kultury lub sytuacje z życia codziennego – te mogą bardziej zdradzać sposoby wartościowania świata czy też po prostu obnażać myśli autora. Dlatego też szanse na dotarcie do uczniowskiego rozumienia / postrzegania dzieciństwa, dorosłości i starości zwiększa analiza prac będących realizacją dwóch różnych tematów. Dzięki temu możliwe jest uchwycenie pełniejszego obrazu omawianych zjawisk.

## Analiza materiału badawczego

Psychologowie zauważają, że

(...) to, jak myślimy o rozwoju człowieka, jest uwarunkowane wieloma czynnikami społeczno-kulturowymi, co powoduje, że ludzie wychowani w podobnym kręgu kulturowym, w podobnych czasach historycznych, żyjący w podobnie funkcjonujących społecznościach i rodzinach, będą podzielali podobne wartości i w konsekwencji podobny punkt widzenia odnośnie rozwoju człowieka (...) (Brzezińska 2005: 18).

Uwagę tę trzeba uzupełnić o kontekst medialny (medialne obrazy świata). Uważam bowiem, że konceptualizacja istotnych okresów życiowych jest także determinowana tekstami kultury, z którymi uczniowie mają / mieli kontakt. Część z nich zapewne omawia się na lekcjach języka polskiego (np. powieść H. Sienkiewicza *W pustyni i w puszczy*, dramat W. Szekspira *Romeo i Julia*), część uczniowie poznają samodzielnie, w czasie pozalekcyjnym (np. powieść S. Collins *Igrzyska śmierci*, film *Gwiazd naszych wina* w reż. J. Boone). O ile szkoła często wskazuje kierunek interpretacji zachowań literackich i filmowych bohaterów (np. Staś Tarkowski jest przykładem odpowiedzialnego młodego człowieka), o tyle już ocena bohaterów, z którymi uczeń spotyka się z własnej woli, sięgając po teksty kultury popularne w danym czasie, jest jego samodzielną interpretacją. Oczywiście trudno formułować w tym względzie jednoznaczne wnioski, ponieważ zdarzają się sytuacje, kiedy ten sam bohater staje się przykładem skrajnie różnych postaw. Tak jest w przypadku Małego Księcia czy Romea i Julii, którzy raz są uosobieniem rozsądku, a innym razem – nieodpowiedzialności. Taka rozbieżność stanowisk wynika z tego, iż – jak zauważa Bogusław Skowronek (2007: 18) –

Licealiści znajdują się w »pozycji pośredniej«: (...) między podporządkowaniem a niezależnością, (...) między spontanicznością ekspresji a skonwencjonalizowaniem wypowiedzi. (...) w tym czasie szczególnego znaczenia nabierają poszukiwania lekturowe, wynikające z właściwych dla dorastania potrzeb emocjonalno-poznawczych

oraz ogólnej otwartości na formy aktywnych zachowań i związane z nimi doznania i przeżycia.

Analizując sposób (sposoby) postrzegania dzieciństwa, dorosłości i starości (a może lepiej: dziecka, człowieka dorosłego i starego), sięgam do metodologii wypracowanej przez nauki kognitywne. Najbliższa jest mi koncepcja antropologiczna proponowana przez Jerzego Bartmińskiego i Stanisławę Niebrzegowską (1998), dla których pojęciem centralnym w obrębie procesu profilowania pojęć jest *podmiot mówiący*, czynnikami sterującymi profilowaniem są zaś: typ racjonalności, wiedza o świecie, system wartości oraz podmiotowy punkt widzenia. W koncepcji tej wyraźne są związki „językowe zachowania się człowieka z jego myśleniem, kulturą i rozwojem cywilizacyjnym” (Lewicki 1993: 623 za: Bartmiński, Niebrzegowska 1998: 212).

## Uczniowskie definicje

Psychologia rozwojowa – tworząc „drabinę życia” – posługuje się danymi obiektywnymi, nadaje etykiety poszczególnym etapom życia. Co ważne – nie są one wartościujące, ponieważ psychologowie przyjmują naukowy, obiektywny punkt widzenia. Młodzież natomiast przyjmuje zdroworoządkowy punkt widzenia, dlatego też w przypadku analizy wypracowań uczniowskich na zadane tematy będziemy mówić o uczniowskich obrazach (profilach, konceptualizacjach) wskazanych okresów życiowych. Aby do nich dotrzeć, z analizowanych tekstów wyekscerpowałam te fragmenty, z których można wyczytać bądź definicje omawianych pojęć, bądź ich cechy definicyjne.

Definicji w rozumieniu słownikowym jest niewiele. Młodzież rzadko definiuje pojęcia będące przedmiotem rozważań, choć jest to zabieg ze wszech miar wskazany w tekstach argumentacyjnych. Definicja pokazuje bowiem, w jaki sposób autor rozumie omawiane pojęcie, co pozwala zachować dyscyplinę wywodu i dobrać odpowiednie argumenty.

Mimo że definicji w tekstach uczniowskich jest niewiele, warto im się przyjrzeć<sup>1</sup>.

[1] (...) *mówiąc o dziecku mam na myśli osobę poniżej czternastego roku życia.*

[2] *Dziecko w prawie polskim określa się do ukończenia 17 roku życia.*

---

<sup>1</sup> Cytaty z prac uczniowskich przytaczam w niezmienionej formie. Poprawiam jedynie błędy ortograficzne.

[3] *Przekraczając pewien „magiczny” wiek, zyskujemy miano dorosłego obywatela. Przysługują nam nowe prawa oraz obowiązki.*

[4] *Nie ma podanego wieku, w którym kończy się młodość, a zaczyna starość. Jedni dwudziestolatkowie są jak przysłowiowi starzy ludzie – nigdzie nie wychodzą i tylko oglądają długie seriale, które nie mają końca. Z kolei dziadkowie – bawią się, jak tylko mogą.*

Autorzy pierwszych trzech definicji zwracają uwagę na wiek metrykalny, który wyznacza okresy życia. Wiek rozpatrywany jest tu w aspekcie prawnym. Ostatnia definicja koncentruje się na wieku biologicznym, który może, ale nie musi, wyznaczać granice pomiędzy zwyczajowo ustalonymi etapami życia. Młodzież wyraźnie odczuwa potrzebę oddzielenia okresu dzieciństwa od okresu dorosłości, ale jednocześnie chce gdzieś pomiędzy usytuować siebie – grupę w wieku ponadgimnazjalnym. Dlatego też dla niektórych dzieciństwo będzie kończyło się wraz z ukończeniem gimnazjum (ok. 14 r.ż.), dla innych wraz z uzyskaniem pełnoletniości (*magiczny wiek*). Widać to w poniższych cytatach:

[5] *Czasami jednak potrzebne są umysł i wrażliwość dziecka lub nastolatka, aby spojrzeć na dany problem.*

[6] *Każdego dnia głośno mówi się o nieodpowiedzialności i głupocie dzisiejszej młodzieży. Jak wiele błędów popełniamy nie myśląc?*

Autorzy powyższych cytatów nie czują się już dziećmi. W przykładzie 5. wymienione są dwie grupy: dzieci i nastolatki, w przykładzie 6. mowa jest młodzieży, z którą utożsamia się autor pracy, co widać dzięki zastosowaniu formy czasownika w 1. osobie lmn. Wypowiada się bowiem w imieniu całej swojej grupy wiekowej.

Częściej jednak widoczna jest tendencja do wyróżniania trzech grup: dzieci (czyli osób młodych), rodziców (czyli osób dorosłych) i dziadków (czyli osób starszych). Rodzice nigdy nie są określanii jako „młodzi”, ale mogą być zaliczani do szerokiej grupy ludzi dorosłych, będącej w opozycji do ludzi młodych (dzieci i nastolatków). Osobną grupę stanowią osoby starsze, czyli dziadkowie (por. przykład 9.).

[7] *W dzisiejszych czasach często mówi się, że dzieci powinny konsultować swoje decyzje z rodzicami, ponieważ dorośli wiedzą lepiej.*

[8] *Każde dziecko bezgranicznie ufa swoim rodzicom.*

[9] *Będąc młodym możemy się bawić, imprezować, tańczyć i robić co dusza zapagnie, będąc osobą starszą możemy jedyne co siedzieć w domu, odwiedzać ogródek i opiekować się wnukami (...).*

Już na tym etapie analizy widać, że to podmiot mówiący steruje profilowaniem: jego typ racjonalności, jego wiedza o świecie, wyznawany przez niego system wartości, wreszcie jego podmiotowy punkt widzenia. Co znamienne, uczniowski podział życia człowieka na etapy pokrywa się w dużej mierze z podziałem psychologów, choć zauważalna jest chęć wyróżnienia ostatniego etapu życia, związanego z byciem dziadkiem / babcią.

- |  |
|--|
| <ol style="list-style-type: none"><li>1. Dzieciństwo (dzieci swoich rodziców) – do uzyskania pełnoletności<ol style="list-style-type: none"><li>1.1. Dzieci – do ukończenia gimnazjum</li><li>1.2. Nastolatki / młodzież – okres szkoły ponadgimnazjalnej</li></ol></li><li>2. Dorosłość (starsi od dzieci)<ol style="list-style-type: none"><li>2.1. Dorośli (rodzice swoich dzieci) – w wieku produkcyjnym</li><li>2.2. Starzy (dziadkowie i babcie) – w wieku emerytalnym</li></ol></li></ol> |
|--|

Tabela 2. Etapy życia wg uczniów – opracowanie własne

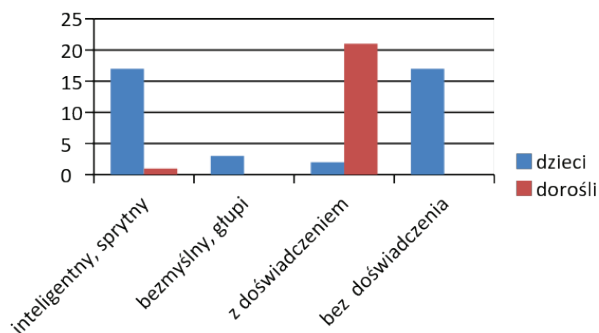
Jak już wspomniałam, uczniowie rzadko definiują *explicite* omawiane pojęcia. Zdecydowanie częściej cechy definicyjne podają „przy okazji”, co pozwala na wyodrębnienie domen kognitywnych, w obrębie których definiowane są poszczególne etapy życia człowieka. Na podstawie wybranych do analizy tekstów można wyodrębnić przynajmniej trzy domeny, a w ich obrębie opozycyjne cechy definicyjne: dodatnie (+) i ujemne (-).

### Domena 1. Cechy intelektu

(+) inteligentny, sprytny ≠ (-) bezmyślny, głupi

(+) dojrzały, mający doświadczenie życiowe ≠ (-) niedojrzały, nie mający doświadczenia życiowego

W obrębie tej domeny można wyróżnić dwie grupy: dzieci i dorosłych. Rozkład cech przedstawia wykres nr 1:



Wykres 1. Domena 1. Cechy intelektu

Cechą definicyjną dorosłości jest doświadczenie życiowe. Na zasadzie opozycji brak doświadczenia życiowego będzie definiował dzieci.

[10] *Na sam początek chciałbym zauważyć, że dzieci nie mają aż tak dobrze rozwiniętego mózgu, co za tym idzie świadomości swoich czynów.*

[11] *Uważam, że dzieci nie bywają rozsądniejsze od dorosłych, ponieważ mądrość życiową trzeba nabyć z wiekiem.*

[12] *Jednak należy wciąż pamiętać, że są to wciąż tylko dzieci i nie mają one takich życiowych doświadczeń jak rodzice.*

Według autorów prac dzieci nie znają życia, nie są świadome wielu kwestii. W przykładzie 10. zwraca się uwagę na wiek biologiczny – braki w obszarze intelektu są uwarunkowane ograniczeniami rozwojowymi; natomiast dwa kolejne cytaty zwracają uwagę na ograniczone uczestnictwo w życiu społecznym. Co ważne, brak doświadczenia życiowego nie jest cechą negatywnie definiującą dzieci. Raczej jest to cecha przysługująca im z racji wieku, która ulegnie zmianie wraz z procesem dorastania. Co więcej, autorzy prac zwracają uwagę, że mimo braku doświadczenia dzieci bywają inteligentniejsze od osób dorosłych:

[13] *Adaś [bohater powieści K. Makuszyńskiego Szatan z siódmej klasy – dopisek mój – M.T.] wykazuje się bystrością przewyższającą starszych od niego. (...) Udowodnia, że młoda, nieznaną do końca życia osoba, potrafi dokonać niemożliwego i jest w stanie samodzielnie rozszyfrować łamigłówkę sprzed kilkunastu lat.*

Jednocześnie piszący pokazują, że wymieniana tu cecha definicyjna dorosłych jest im przypisywana na mocy uzusu. Będziemy mówić wówczas o stereotypie osoby dorosłej. Uczniowie odwołują się do stereotypu głównie wtedy,

gdy nie zgadzają się z nim. Ujawnia się to w sformułowaniach: *istnieje pogląd, pozornie, często mówi się, że.*

[14] *W obecnych czasach, podobnie jak przez wszystkie wieki istnienia, istnieje pogląd iż im człowiek starszy, tym mądrzejszy, rozsądniejszy i bardziej rozumny.*

[15] *Pozornie tylko osoba dorosła ma odpowiedni bagaż doświadczeń, by podjąć w pełni racjonalną decyzję.*

Mimo iż w świadomości uczniów dzieci nie posiadają życiowego doświadczenia, to dzieciom przypisuje się zdolność do szybkiego uczenia się, inteligencję i ciekawość świata. Widać jednocześnie, że *dorośle doświadczenie życiowe i dziecięca zdolność do uczenia się* są różnymi i różnicującymi cechami definicyjnymi. Widać to szczególnie w przykładzie 16.

[16] *Dzieci nazywane są tzw. „nową generacją”, ponieważ lepiej rozumieją nowoczesny świat, przez co często potrafią się w nim szybciej odnaleźć.*

[17] *Dziecko jest jednostką bezbronną, ale za to bardzo inteligentną.*

[18] (...) *będąc dzieckiem posiadamy „smykałkę” do robienia różnych rzeczy w szybkim czasie i przyswajamy o wiele więcej informacji, niż w dorosłym życiu.*

Młodzież nie doszukuje się natomiast tej cechy u ludzi dorosłych. Tylko raz odnotowałam przykład, w którym osobie dorosłej (w interpretacji ucznia: starcowi – sic!) przypisano niezwykłą mądrość. Chodzi o Robinsona Crusoe, któremu udało się przeżyć *na zamieszkałej wyspie przez kanibalów.*

[19] *Do takiego czynu mogła doprowadzić tylko osoba bardzo mądra i wykształcona o silnej woli i mocnym duchu walki.*

## Domena 2. Postawy i stosunek do życia

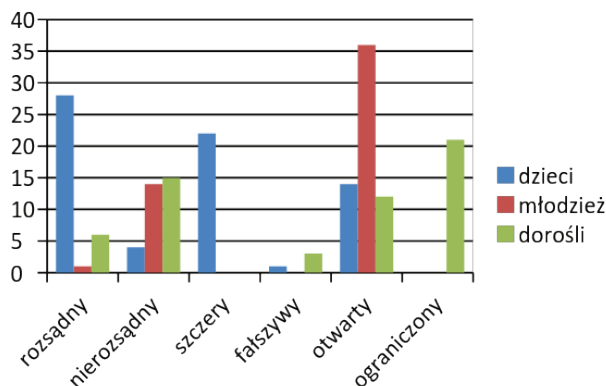
(+) rozsądny ≠ (-) nierozsądny

(+) szczerzy ≠ (-) fałszywy

(+/-) otwarty ≠ (-) ograniczony

W obrębie tej domeny można wyróżnić trzy grupy: dzieci, młodzież i dorosłych. Niektóre cechy definiują dzieci w szerokim znaczeniu, np. rozsądek, inne wyraźnie wskazują na młodzież, np. lekkomyślność. Ponadto ta sama cecha, np. 'korzysta z życia', będzie różnie interpretowana w odniesieniu do dzieci i nastolatków. Rozkład cech przedstawia wykres nr 2:





Wykres 2. Domena 2. Postawy i stosunek do życia

W domenie tej dzieci charakteryzowane są przez cechy pozytywne. Uczniowie przypisują im odwagę, opanowanie i dojrzałość, które pomagają w podejmowaniu rozsądnych decyzji. Przywołują wówczas przykłady bohaterów literackich bądź filmowych – często w wieku nastoletnim (np. Kattnis Everdeen z powieści S. Collins *Igrzyska śmierci*, bohaterowie powieści A. Kamińskiego *Kamienie na szaniec*). Znalazły się tu także przykłady dziecięcego opanowania w sytuacjach zagrażających życiu innym członkom rodziny lub obcym (mamie, babci, kole-dze), o których autorzy prac usłyszeli lub przeczytali za pośrednictwem środków masowego przekazu (radio, telewizja, Internet).

[20] [historia małego chłopca, który stanął w obronie bitego kolegi – dopisek mój – M.T.] *Był to czyn bohaterski, ponieważ nie każdy byłby w stanie rzucić się w sam środek bójk. W tej sprawie zawiedli dorośli, którzy zamiast coś zrobić, tylko przyglądali się temu wydarzeniu.*

[21] *Dwa lata temu na każdym kanale informacyjnym mogliśmy zobaczyć nastolatkę, która w autobusie uratowała dorosłego mężczyznę, który dostał ataku padaczki. Dookoła niego był tłum dorosłych ludzi jednak nikt nie udzielił mu pomocy prócz nastoletniej dziewczyny. Nastolatka zachowała się w bardzo odpowiedni sposób i to dorośli powinni się od niej uczyć tak odważnego i bohaterskiego zachowania.*

Powyższe przykłady pokazują, że odwadze i opanowaniu dzieci przeciwstawiany jest brak rozsądku dorosłych, wynikający ze skłonności do panikowania lub ze strachu. Brak rozsądku będzie także cechą upartych dorosłych, których reprezentują rodzice tytułowych bohaterów dramatu W. Szekspira *Romeo i Julia*. To właśnie rodziców uczniowie obwiniają o śmierć młodych kochanków. Tym samym dzieci w wielu trudnych sytuacjach wykazują się dojrzałością wykraczającą

poza ich biologiczny wiek i przypisywaną prototypowo dorosłym, co pokazuje poniższy przykład:

[22] *Utarło się przekonanie, że to dorosły człowiek jest mądrzejszy i inteligentniejszy od dziecka i młody człowiek nie jest w stanie podjąć rozsądnej decyzji.*

W tym miejscu należy jednak zwrócić uwagę, że rozsądek jest przypisywany dzieciom w szerokim znaczeniu tego słowa (czyli grupie obejmującej także młodzież). Jeśli zaś autorzy prac piszą o lekkomyślnym zachowaniu młodych osób, najczęściej mają na myśli swoich rówieśników. Mówią wówczas o młodzieży, nie dzieciach, przy czym zwracają uwagę na fakt, iż zdolność przewidywania konsekwencji, a tym samym podejmowania rozsądnych decyzji, przychodzi z wiekiem.

[23] *Dorosły człowiek nigdy nie postąpiłby tak nieodpowiedzialnie* [jak bohater filmu *Sala samobójców* w reż. J. Komasy – dopisek mój – M.T.]

[24] *Staram się być odpowiedzialna i rozsądna, ale przecież jestem tylko dzieckiem.*

[25] *Mimo młodego wieku jestem odpowiedzialną osobą.*

Nieodpowiedzialne zachowanie młodzieży wiąże się na ogół z zachowaniami niebezpiecznymi, jak używki, wagary, czyny karalne.

[26] *Każdego dnia głośno mówi się o nieodpowiedzialności i głupocie dzisiejszej młodzieży. Jak wiele błędów popełniamy nie myśląc? Wpadamy w złe towarzystwo, dlatego też pijemy alkohol, palimy papierosy oraz zażywamy środki odurzające. Powodem tych zachowań jest bezmyślność i głupota którą żyjemy.*

[27] *Wszelkie wykresy, diagnozy świadczą o lekkomyślności młodych osób. Wszelkie środki odurzające stanowią zagrożenie dla osób, w każdym wieku, z czego osoby niepełnoletnie nie myślą o konsekwencjach, jakie niosą za sobą używki.*

Co znamienne, w grupie nieodpowiedzialnych młodych ludzi znajdują się także Romeo i Julia. Jak więc widać, ci sami bohaterowie mogą być różnie oceniani – raz jako ofiary swoich upartych rodziców, raz jako lekkomyślni nastolatki, którzy nie potrafili pogodzić się z wolą opiekunów. To samo dotyczy bohaterów powieści A. Kamińskiego *Kamienie na szaniec*, bohatera filmu *Chłopiec w pasiastej piżamie* w reż. M. Hermana czy Małego Księcia, tytułowego bohatera powieści A. de Saint-Exupéry'ego.

Kolejną dodatnią cechą definiującą dzieci jest ich bezinteresowność, ufność i dziecięca naiwność rozumiana pozytywnie jako szczerłość. Na zasadzie opozycji dorośli jawią się jako osoby fałszywe, manipulujące słabszymi (tj. dziećmi) i chciwe. Obrazują to poniższe cytaty:

[28] *Dzieci to istoty kochające, ufne i obdarzające każdego szczerym uśmiechem. Uważają także, że problemy są łatwe do rozwiązania (...).*

[29] *Dzieckiem można bardzo łatwo manipulować ze względu na bardzo mały zasób wiedzy jaki posiada, co za tym idzie są one świetnym materiałem do wykorzystywania przez media.*

Z dziecięcą naiwnością wiąże się dziecięca radość życia. Zdaniem autorów prac dzieci są otwarte na zmiany i żadne przygód, dorośli zaś skupiają się głównie na pracy i codziennych problemach. Łatwo popadają w rutynę i tracą chęć walki.

[30] *Dziecięcy rozsądek to przede wszystkim postrzeganie świata w jaśniejszych barwach. Co sprawia, że nawet w najgorszej sytuacji dostrzegają pozytywy. Ich naiwność i błogość wobec jakichkolwiek tarapatów bywa irytująca, ale winna nieść ze sobą pewną naukę. Każdy dorosły powinien czasem spojrzeć na świat oczami dziecka i dostrzec najprostszą drogę do celu, zamiast błądzić w labiryncie zawilej polemiki.*

[31] *Wydaje mi się że zachował się on bardziej rozsądnie niż wielu dorosłych ponieważ dorosła osoba by powiedziała że swoje przeżyłem i by się podała i nic nie robiła z swoim życiem a Oskar pomimo przeciwności losu postanawia jeszcze przeżyć kilka przygód.*

[32] *Codziennność i problemy związane z nią mogą całkowicie zaślepić człowieka. Dorosły przestaje zauważać inne rozwiązania, ale stosuje te, do których się przyzwyczaił, które czasami bywają bardzo nierozsądne.*

[33] *Niejednokrotnie dzieci wykazują większe zdolności aniżeli dorośli ludzie, którzy zatracają się w swojej pracy lub innych czynnościach.*

Umiejętność korzystania z życia jest także cechą młodzieży, ale w tym wypadku nie zawsze ocenianą pozytywnie. Wiąże się bowiem z imprezowaniem, co pociąga za sobą skłonność do zachowań lekkomyślnych.

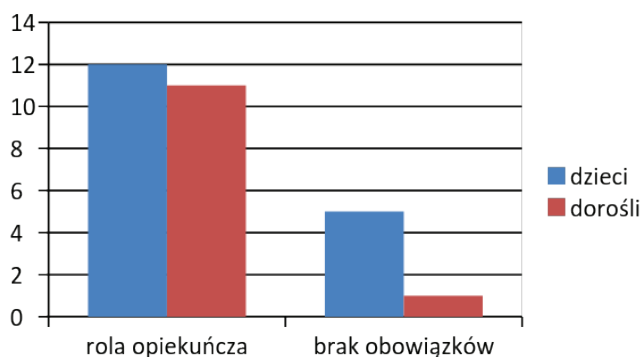
W domenie tej można także oddzielnie wskazać osoby starsze (seniorów), które w odróżnieniu od osób młodych prowadzą nudny tryb życia i zazdroszczą młodym radości życia. Obrazuje to w sposób dobitny poniższy fragment:

[34] *Będąc młodym możemy się bawić, imprezować, tańczyć i robić co dusza zapagnie, będąc osobą starszą możemy jedyne co siedzieć w domu, odwiedzać ogródek i opiekować się wnukami, oczywiście, są sanatoria i raz na rok można wyjechać na odpoczynek i do nowych ludzi, ale poza tym to nic innego.*

### Domena 3. Rola społeczna

(+/-) rola opiekuńcza względem innych członków rodziny  $\neq$  (+/-) brak obowiązków wynikający z wieku bądź będący konsekwencją postawy nieodpowiedzialnej

W obrębie tej domeny wyróżniam dwie grupy: dzieci i dorosłych. Można tu także zauważyć specjalną rolę seniorów, ale jest to niewielki procent wskazań. W domenie tej trudno przypisać pozytywne lub negatywne wartościowanie wskazanym cechom, ponieważ wartość ta zależy od tego, którą z grup dana cecha definiuje. Rozkład cech przedstawia wykres nr 3:



Wykres 3. Domena 3. Rola społeczna

Osobom dorosłym młodzież przypisuje rolę opiekuńczą względem innych członków rodziny. Rodzice opiekują się dziećmi i stanowią dla nich wsparcie. Dziadkowie opiekują się wnukami. Dzieci i młodzież z racji wieku podporządkowują się opiekunom. Nie mają też obowiązków, co pozwala im cieszyć się życiem. Taki stan rzeczy na ogół uznawany jest za naturalny i nie jest oceniany ani pozytywnie, ani negatywnie.

[35] *Taki już jest nasz świat. Dorosli wychowują młode pokolenia na jak najlepszych ludzi. Starając się i wkładając duże serca w ich rozwój.*

[36] *Każde dziecko bezgranicznie ufa swoim rodzicom i postępuje według tego co nauczyli się od nich. Mama i tata chcą wszystkiego co najlepsze dla swoich pociech.*

Uczniowie zwracają także uwagę na odwrócenie ról, kiedy to rodzice zaniedbują swoje dzieci, a dzieci muszą przejąć ich obowiązki. W takim przypadku dzieci będą oceniane pozytywnie – będą im przypisane takie cechy jak zaradność

i rozsądek. Dorośli natomiast ukazani są jako nieodpowiedzialni i lekkomyślni, często uzależnieni od alkoholu. W ten sposób otrzymujemy bardzo niekorzystny obraz dorosłego. Należy przy tym zaznaczyć, że ocena ta nie dotyczy dziadków, w których młodzież widzi oparcie (por. ostatni przykład).

[37] (...) *dzieci są o wiele rozsądniejsze od dorosłych. Przykładem na to jest, że np. rodzice są alkoholikami, ich dzieci są bite poniżane, ale muszą sobie same z tym radzić, nawzajem sobie pomagają (...).*

[38] *[Katniss Everdeen] zanim wzięła udział w walce na śmierć i życie, jako młoda dziewczyna utrzymywała swoją siostrę i matkę, która pomimo swojej dojrzałości poddała się po utracie męża.*

[39] *Ostatnim przypadkiem jest główny bohater filmu „Pokój”. (...) W filmie role się odwróciły i to dziecko stało się oparciem dla rodzica. Kobieta przeżyła tragedię jednak nie uwzględniła że jej syn również.*

[40] *Dorośli z większym bagażem doświadczeń często nie potrafią zachować się jak na swój wiek. W grę często wchodzi używki czy alkohol po którym dojrzały człowiek traci cały swój rozsądek.*

[41] *Wielu dzieci w obecnych czasach musi liczyć tylko na siebie, ponieważ rodzice piją, a dziadkowie umarli.*

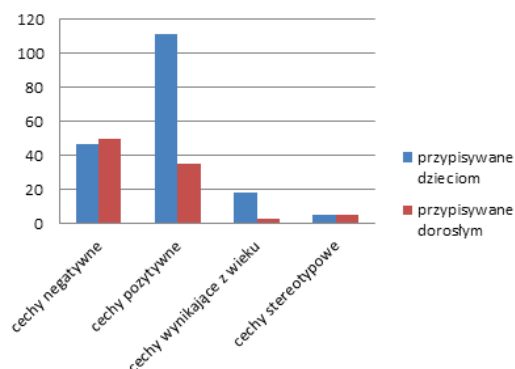
## Wnioski

Psychologowie zwracają uwagę, że „(...) to, jak myślimy o rozwoju człowieka, w znacznym stopniu decyduje o tym, jakie są nasze aspiracje i preferencje, jakich dokonujemy wyborów w różnych sytuacjach, jak działamy, jak reagujemy na sukcesy i niepowodzenia, jak oceniamy innych ludzi, a także o tym, jakie działania podejmujemy jako rodzice, opiekunowie, nauczyciele, szefowie i tym podobne osoby” (Brzezińska 2005: 19).

Młodzież w wieku ponadgimnazjalnym, będąca u progu pełnoletniości ma ukształtowany obraz dzieciństwa, dorosłości i starości. Z analizy prac wynika, że dzieci są oceniane zdecydowanie lepiej niż dorośli (a nawet lepiej niż młodzież). Pokazuje to wykres nr 4.

Ocena ta po trosze jest determinowana tematami wypracowań, które narzucały wybór domen. Niemniej jednak można założyć, że licealiści zwracają uwagę na te cechy, które z jakiegoś powodu są dla nich ważne (podmiotowy punkt widzenia). W przypadku dorosłych cechami wyróżniającymi ich będą: dodatnie cechy intelektu (doświadczenie życiowe), negatywny stosunek do życia oraz nadużywanie alkoholu. W przypadku dzieci i młodzieży uwagę zwracają ujemne cechy intelektu (brak doświadczenia życiowego), ale pozytywny stosunek

do życia, młodzież zaś definiowana jest głównie przez sposób spędzania wolnego czasu (raczej wartościowanego negatywnie). Grupą najslabiej opisaną są seniorzy, jednak warto zwrócić uwagę, że młodzież przypisuje im istotną rolę społeczną – opiekuńczą względem młodszych, ale także monotony tryb życia.



Wykres 4. Cechy pozytywne i negatywne przypisywane dzieciom i dorosłym

Można założyć, że konceptualizacja istotnych okresów w życiu człowieka, jaka wyłania się z analizowanych prac, odbija doświadczenia młodzieży zdobywane bezpośrednio, w kontaktach z przedstawicielami określonych grup, lub pośrednio – za pomocą przekazów medialnych, do których należy zaliczyć wszelkie teksty kultury.

## Bibliografia

- Bartmiński J., Niebrzegowska S., 1998, *Profile a podmiotowa interpretacja świata* [w:] J. Bartmiński, R. Tokarski (red.), *Profilowanie w języku i w tekście*, Lublin, s. 211-236.
- Brzezińska A.I. (red.), 2005, *Psychologiczne portrety człowieka*, Gdańsk.
- Cyniak E., 2001, *O aksjologiczne uwspółcześnienie egzaminów z języka polskiego* [w:] R. Pawłowska (red.), *Nowa matura a egzamin wstępny z języka polskiego*, Gdańsk, s. 74-83.
- Pawłowska R., 2001, *Wypracowanie jako najlepsze narzędzie sprawdzianu dojrzałości abiturienta* [w:] R. Pawłowska (red.), *Nowa matura a egzamin wstępny z języka polskiego*, Gdańsk, s. 89-97.
- Potent-Ambroziewicz M., 2013, *Starość w języku młodzieży współczesnej*, Lublin.
- Skowronek B., 2007, *Konceptualizacje filmu i jego oglądania w języku młodzieży. Studium kognitywno-kulturowe*, Kraków.

## **Childhood, adulthood and old age in the student's argumentative essays**

### Summary

The aim of this article is to get to know how the students conceptualize three significant stages of human life: childhood, adulthood and old age. The analysis is based on the argumentative texts, written by students of the first year of secondary school.

The analysis resulted in indicating three cognitive domains and characteristics of above mentioned stages of life. The domains are as follows: characteristics of intellect, behaviour and attitude to life, social role. The survey shows that children are evaluated better than adults, and even better than teenagers. In the group of adults old people (grandparents) are assessed better. As far as adults are concerned the characteristics distinguishing them are as follows: positive qualities of intellect, negative attitude toward life, and alcohol abuse. In case of children and teenagers it is possible to indicate negative qualities of intellect and positive approach to life; The youth are defined mainly by the way they spend free time (most often in negative meaning). The grandparents are attributed an important social role – they take care of younger generation. Another feature typical of them is monotonous lifestyle.

**Key words:** essay, profiling, conceptualisation, stages of human life

**Słowa kluczowe:** rozprawka, profilowanie, konceptualizacja, etapy życia człowieka